

4

จุดเปลี่ยนกระแสการย้ายถิ่นในเอเชีย: สู่ยุคการรวมตัวทางเศรษฐกิจของภูมิภาค

Change of Migration Patterns in Asia: Towards Regional Economic Integration

สักกรินทร์ นิยมศิลป์ Sakkarin Niyomsilpa¹

บทคัดย่อ

ตั้งแต่ทศวรรษที่ 1990 จนถึงปัจจุบัน การขยายตัวทางเศรษฐกิจอย่างรวดเร็วในเอเชียตะวันออกเฉียงใต้เปิดตลาดแรงงานใหม่ๆ ในเอเชียเพิ่มขึ้นจำนวนมาก โลกาภิวัตน์และกระแสการรวมกลุ่มทางเศรษฐกิจของอาเซียนและเอเชียตะวันออกเฉียงใต้มีแนวโน้มที่จะก่อให้เกิดการเปลี่ยนแปลงรูปแบบและทิศทางการเคลื่อนย้ายแรงงานข้ามชาติในลักษณะใหม่ 6 ประการ คือ 1) การเพิ่มจำนวนของแรงงานข้ามชาติอย่างรวดเร็วจากการรวมตัวกันทางเศรษฐกิจของเอเชีย 2) โครงสร้างการจ้างงานมีความซับซ้อนมากขึ้นโดยจะมีความเชื่อมโยงระหว่างอุปสงค์และอุปทานของแรงงานระหว่างประเทศมากขึ้น 3) นโยบายประเทศต่างๆ จะเปิดกว้างด้านการเคลื่อนย้ายแรงงานข้ามชาติมากขึ้น 4) สังคมวัยชรากำลังคืบคลานเข้าสู่เอเชียซึ่งจะทำให้เกิดการนำเข้าแรงงานข้ามชาติแบบก้าวกระโดดในอนาคตอันใกล้ 5) การย้ายถิ่นของแรงงานจีนจำนวนมากกำลังเกิดขึ้นทั้งในประเทศจีนเองและกับชาวจีนที่มุ่งย้ายถิ่นไปยังต่างประเทศ 6) แรงงานวิชาชีพจากเอเชียที่ในอดีตมุ่งสู่ประเทศตะวันตกเป็นหลักกำลังหันกลับมายังเอเชียด้วยกันมากขึ้น จุดเปลี่ยนเหล่านี้จะทำให้โฉมหน้าของการเคลื่อนย้ายแรงงานในเอเชียแตกต่างไปจากเดิม และไทยจำเป็นต้องปรับตัวอย่างมากทั้งในด้านนโยบาย ด้านการศึกษา การจ้างงาน และการสร้างความเชื่อมโยงของอุปสงค์และอุปทานแรงงานของไทยกับภูมิภาคอาเซียนให้ดีขึ้น

Abstract

Since the 1990s, the rapid economic development in East Asia has contributed to the growth of labour markets across Asia. Moreover, globalization and increasing regional economic integration in ASEAN and East Asia also lead to major changes in migration patterns in Asia as follows: 1) labour migration increases in both scale and speed 2) the employment structure in any country becomes more complicated because of closer linkages between domestic and regional labour supply and demand 3) many countries allow more flexibility in the labour market and relax immigration laws 4) the aging of Asian societies will result in a big jump in the import of labour in the near future 5) Chinese migration, both internal and external, will continue to increase because of the continuous growth of labour supply 6) Asian professionals, who had aimed for labour markets in Western countries have begun to emigrate in large number to East Asia due reflecting prosperity in those Asian economies. In view of these changing migration patterns in Asia, Thailand will have to adjust its policies and programs in the education and labour areas to prepare for closer linkages between Thai and Asian labour market structures.

¹ อาจารย์ ประจำสถาบันวิจัยประชากรและสังคม มหาวิทยาลัยมหิดล

บทนำ

การย้ายถิ่นเป็นส่วนหนึ่งของประวัติศาสตร์ของมนุษยชาติ อาณาจักรที่ยิ่งใหญ่ต่างๆ ของโลก ต่างต้องอาศัยแรงงานจำนวนมากเพื่อทำการก่อสร้างโครงการขนาดใหญ่ ดังนั้นการย้ายถิ่นของประชากรจึงเป็นเรื่องปกติ ยิ่งในช่วงที่มีสงคราม โรคระบาดหรือภาวะทุพภิกขภัย การย้ายถิ่นของประชากรยิ่งเพิ่มจำนวนมากขึ้น บางครั้งถึงขั้นย้ายเมืองเพื่อสร้างอารยธรรมใหม่ แม้ในโลกยุคปัจจุบัน การย้ายถิ่นของประชากรก็ยังดำเนินต่อไป แต่การย้ายถิ่นแบบสมัครใจ หรือการย้ายถิ่นด้วยเหตุผลทางเศรษฐกิจและการจ้างงานได้เพิ่มมากขึ้น จนกลายเป็นการย้ายถิ่นหลักของประชากรโลกในปัจจุบัน โดยโลกยุคโลกาภิวัตน์ทำให้การขนส่ง สื่อสารและระบบโทรคมนาคมมีความสะดวกและประหยัดมากขึ้น ทำให้ประชากรในพื้นที่ห่างไกลสามารถเดินทางข้ามประเทศได้ง่ายขึ้น ขณะเดียวกัน ระเบียบกฎเกณฑ์ด้านการเข้าเมืองของประเทศต่างๆ ก็มีความเป็นสากลและยืดหยุ่นมากขึ้น ทำให้การย้ายถิ่นระหว่างประเทศโดยเฉพาะการเคลื่อนย้ายแรงงานข้ามชาติกลายเป็นธุรกิจขนาดใหญ่ และกำลังเป็นประเด็นด้านการเมืองและเศรษฐกิจระหว่างประเทศที่สำคัญในโลกยุคปัจจุบัน

สำหรับการย้ายถิ่นข้ามชาติในเอเชียยุคปัจจุบัน (หลังสงครามโลกครั้งที่ 2 เป็นต้นมา) นั้น กระแสการย้ายถิ่นมีปริมาณเพิ่มขึ้นอย่างมากในทศวรรษที่ 1970 (ระหว่างปี พ.ศ. 2514-2523) เป็นต้นมา นับตั้งแต่เกิดวิกฤตน้ำมันครั้งแรก โดยประเทศในกลุ่มโอเปคได้กำหนดราคาน้ำมันและจำกัดโควตาการผลิตของประเทศสมาชิก จนทำให้ราคาน้ำมันพุ่งสูงขึ้นอย่างมาก และก่อให้เกิดความมั่งคั่งอย่างมหาศาลกับตนเอง ประเทศในตะวันออกกลางจึงพากันลงทุนในโครงสร้างพื้นฐานขนาดใหญ่ จนเกิดการนำเข้าแรงงานต่างชาติ โดยเฉพาะจากเอเชียใต้และเอเชียตะวันออกเฉียงใต้อย่างเป็นทางการเป็นล่ำเป็นสันในทศวรรษที่ 1970 และ 1980 (ช่วงปี พ.ศ. 2514-2523) เช่น จากปากีสถาน ไทย ฟิลิปปินส์และอินโดนีเซีย

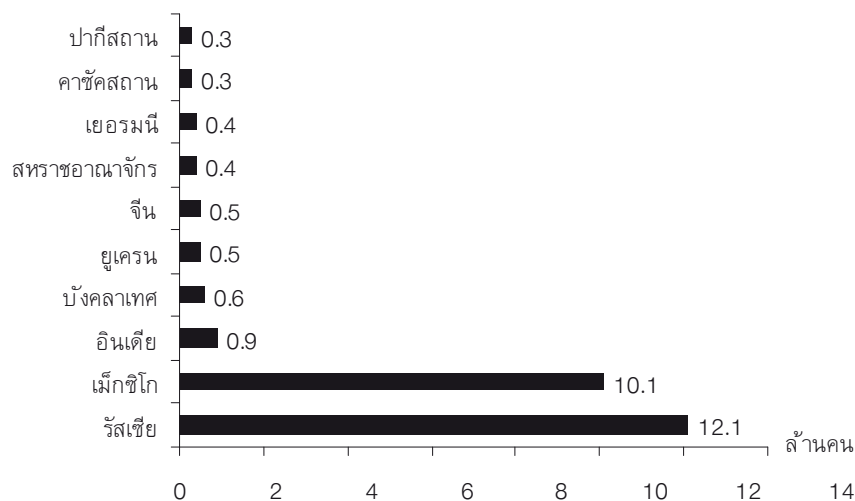
อย่างไรก็ตาม ตั้งแต่ทศวรรษที่ 1990 (ระหว่างปี พ.ศ. 2534-2543) จนถึงปัจจุบัน การขยายตัวของเศรษฐกิจอย่างรวดเร็วในเอเชียตะวันออกได้เปิดตลาดแรงงานใหม่ๆ ในเอเชียเพิ่มขึ้นจำนวนมาก ไม่ว่าจะเป็นประเทศในเอเชียตะวันออกหรือประเทศอุตสาหกรรมใหม่ในอาเซียนเอง ทำให้ทิศทางการย้ายถิ่นของแรงงานข้ามชาติเปลี่ยนแปลงไปจากเดิม นอกจากนี้ โลกาภิวัตน์และกระแสการรวมกลุ่มทางเศรษฐกิจของประเทศต่างๆ ในอาเซียนและเอเชียตะวันออกมีแนวโน้มที่จะก่อให้เกิดการเปลี่ยนแปลงรูปแบบและทิศทางการเคลื่อนย้ายแรงงานข้ามชาติระลอกใหม่ โดยมีปัจจัยเร่งที่สำคัญ ได้แก่ การเปิดเสรีด้านการเคลื่อนย้ายแรงงานเพิ่มมากขึ้น การพัฒนาเส้นทางคมนาคมที่เชื่อมโยงประเทศต่างๆ เข้าด้วยกัน การขยายการลงทุนไปยังพื้นที่ใหม่ๆ โดยเฉพาะบริเวณพื้นที่ชายแดน และการปรับปรุงระบบสวัสดิการของแรงงานต่างชาติ เป็นต้น

บทความนี้จะศึกษาถึงสถานะปัจจุบันของการย้ายถิ่นในเอเชีย โดยเฉพาะการย้ายถิ่นของแรงงานข้ามชาติในเอเชียตะวันออกเป็นหลัก โดยจะประเมินสถานการณ์ปัจจุบันของการย้ายถิ่นในอาเซียนและเอเชียตะวันออก จากนั้นจะวิเคราะห์ถึงจุดเปลี่ยนของการย้ายถิ่นในช่วงที่ผ่านมาและแนวโน้มที่กำลังจะเกิดขึ้นในอนาคต และวิเคราะห์ถึงผลกระทบที่จะเกิดขึ้นกับประเทศไทยจากภาวะการเปลี่ยนแปลงที่กำลังเกิดขึ้น

สถานการณ์การย้ายถิ่นในเอเชียยุคปัจจุบัน

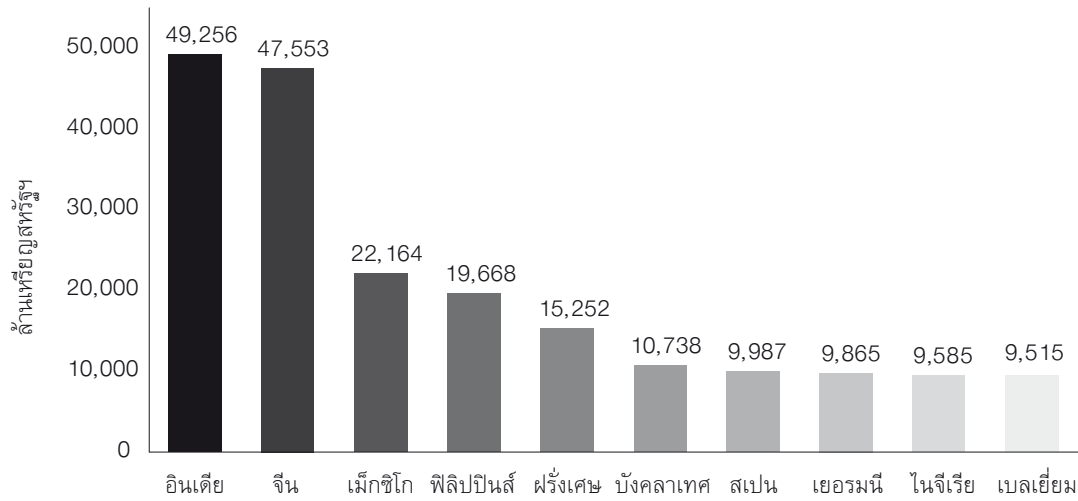
ในแง่จำนวนผู้ย้ายถิ่นออกนอกประเทศ (emigrants) ประเทศขนาดใหญ่ในเอเชียหลายประเทศเป็นประเทศต้นทางของการย้ายถิ่นข้ามชาติที่สำคัญ โดยอินเดีย บังคลาเทศ จีน คาซัคสถานและปากีสถานล้วนอยู่ในสิบอันดับแรกของประเทศที่มีการย้ายถิ่นออกนอกประเทศมากที่สุดในโลกในปี พ.ศ. 2543 โดยมีจำนวนผู้ย้ายถิ่นรวมกันประมาณ 2.6 ล้านคน (รูปที่ 1) นอกจากนี้ ประเทศขนาดใหญ่ในเอเชียโดยเฉพาะอินเดียและจีนมีรายได้จากแรงงานข้ามชาติ (remittance) สูงกว่าประเทศอื่นใดในโลก โดยอินเดียและจีนมีรายได้จากแรงงานข้ามชาติจำนวน 49.26 พันล้านดอลลาร์ และ 47.55 พันล้านดอลลาร์ตามลำดับ ส่วนฟิลิปปินส์และบังคลาเทศอยู่ในอันดับสี่และหกของโลกด้วยจำนวนรายได้ 19.69 พันล้านดอลลาร์ และ 10.74 พันล้านดอลลาร์ ตามลำดับในปี พ.ศ. 2552 (รูปที่ 2)

รูปที่ 1 ประเทศต้นทางของการย้ายถิ่นข้ามชาติ 10 อันดับแรกของโลก



ที่มา: World Migration Report, 2010 : หน้า 117.

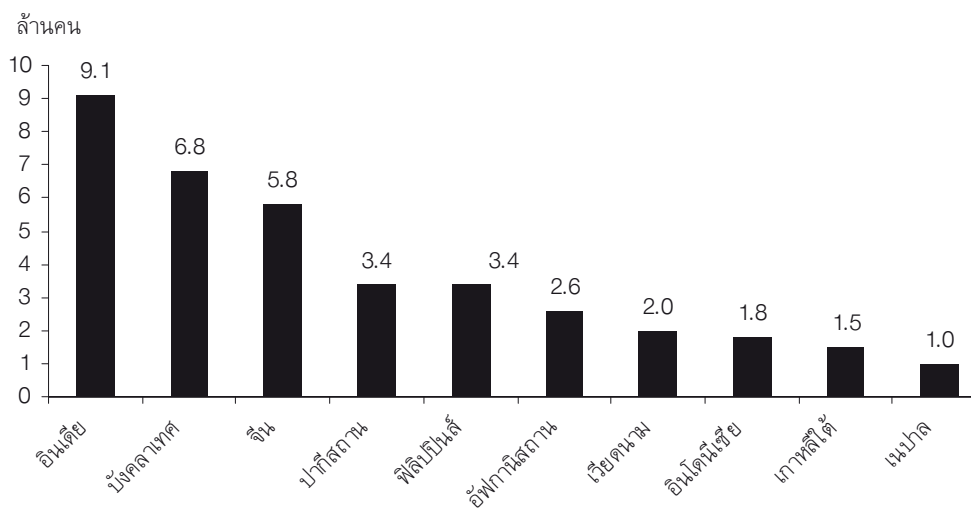
รูปที่ 2 ประเทศที่มีรายได้จากแรงงานข้ามชาติสูงสุด 10 อันดับแรกของโลก ในปี พ.ศ. 2552



ที่มา: World Migration Report, 2010 : หน้า 118.

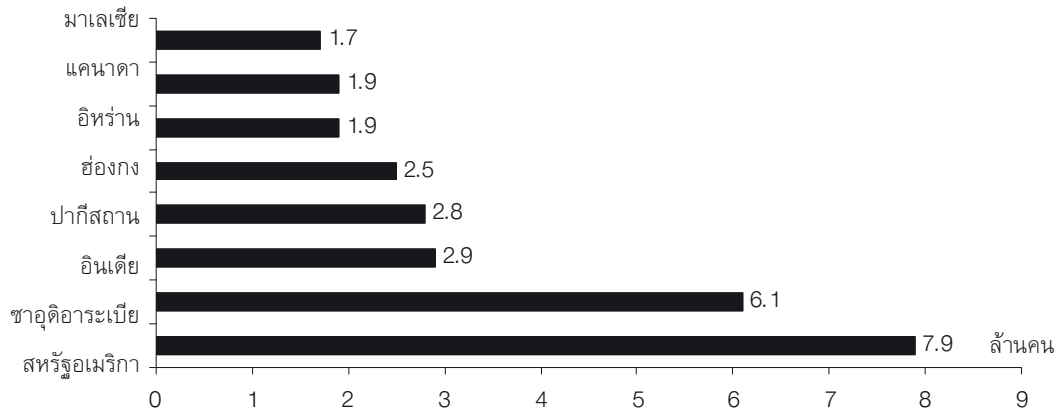
หากพิจารณาในรายละเอียดของทวีปเอเชีย ในปี พ.ศ. 2543 ประเทศเอเชียที่เป็นต้นทางสำคัญของการย้ายถิ่นออกนอกประเทศคืออินเดีย บังคลาเทศ จีน ปากีสถาน ฟิลิปปินส์ อัฟกานิสถาน เวียดนาม อินโดนีเซีย เกาหลีใต้และเนปาลตามลำดับ (รูปที่ 3) โดยทั้งสิบประเทศรวมกันมีจำนวนผู้ย้ายถิ่นออกนอกประเทศถึง 37.4 ล้านคน ในทางกลับกัน ประเทศปลายทางของการย้ายถิ่นข้ามชาติจากเอเชียคือ สหรัฐอเมริกา อินเดีย ซาอุดีอาระเบีย ปากีสถาน ชองกง อิหร่าน แคนาดาและมาเลเซียตามลำดับ (รูปที่ 4)

รูปที่ 3 ประเทศต้นทางของการย้ายถิ่นข้ามชาติจากเอเชีย ในปี พ.ศ. 2543



ที่มา: World Migration Report, 2010 : หน้า 166.

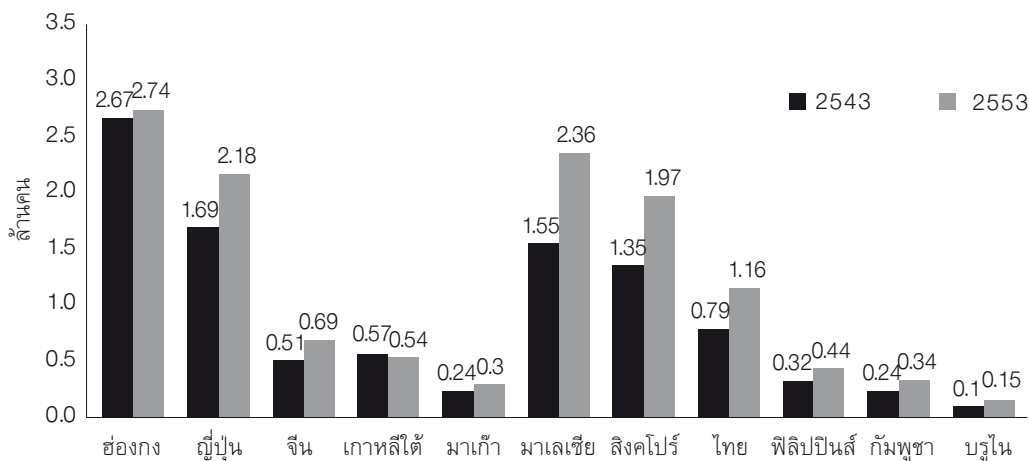
รูปที่ 4 ประเทศปลายทางของการย้ายถิ่นข้ามชาติจากเอเชีย ในปี พ.ศ. 2543



ที่มา: World Migration Report, 2010 : หน้า 169 และ 171.

สำหรับภูมิภาคเอเชียตะวันออก ประเทศและดินแดนเป้าหมายของการย้ายถิ่นข้ามชาติที่สำคัญในปี พ.ศ. 2543 คือ ชองกง ญี่ปุ่น มาเลเซีย สิงคโปร์ และไทย ตามลำดับ แต่ในปี พ.ศ. 2553 จำนวนผู้ย้ายถิ่นข้ามชาติในมาเลเซียได้เพิ่มขึ้นจนมีจำนวนรวมเป็น 2.36 ล้านคน แซงหน้าญี่ปุ่นขึ้นเป็นประเทศปลายทางอันดับสอง ตามด้วยญี่ปุ่น สิงคโปร์ และไทย ตามลำดับ (รูปที่ 5)

รูปที่ 5 ประเทศปลายทางของการย้ายถิ่นข้ามชาติในเอเชียตะวันออก ในปี พ.ศ. 2543 และ 2553



ที่มา: World Migration Report, 2010 : หน้า 169 และ 171.

การย้ายถิ่นในเอเชียตะวันออก:

จากการรวมตัวทางเศรษฐกิจสู่การเคลื่อนย้ายแรงงานข้ามชาติ

เศรษฐกิจของภูมิภาคเอเชียตะวันออกมีความเชื่อมโยงกันอย่างลึกซึ้งในปัจจุบัน โดยปริมาณการค้าภายในภูมิภาค (intra-regional trade) มีสัดส่วนมากกว่าครึ่งหนึ่งของการค้าระหว่างประเทศทั้งหมดของทุกประเทศในภูมิภาครวมกัน การเชื่อมโยงทางด้านการค้าของภูมิภาคเอเชียตะวันออกมีความสัมพันธ์อย่างใกล้ชิดกับการลงทุนของบรรษัทข้ามชาติขนาดใหญ่และขนาดกลางที่สร้างฐานการผลิตที่เชื่อมโยงกันระหว่างญี่ปุ่น จีน และอาเซียน ในลักษณะเครือข่ายการผลิตของภูมิภาค (regional production networks) เพื่อสร้างขีดความสามารถในการแข่งขันของเอเชียตะวันออกในระดับโลก และเป็นจักรกลสำคัญที่ขับเคลื่อนการพัฒนาอุตสาหกรรมของอาเซียนและจีนในปัจจุบัน การเชื่อมโยงทางเศรษฐกิจดังกล่าวเป็นปัจจัยผลักดันให้เกิดการรวมตัวทางเศรษฐกิจของเอเชียตะวันออกในรูปของการรวมกลุ่มทางเศรษฐกิจ อาทิ การจัดตั้งเขตการค้าเสรีและความตกลงหุ้นส่วนทางเศรษฐกิจต่าง ๆ ทั้งในกรอบทวิภาคีและกรอบภูมิภาค ซึ่งนอกจากจะเปิดเสรีด้านการค้า การลงทุน และภาคบริการ แล้ว ยังมีการอนุญาตให้มีการไหลเวียนของเงินทุน และมีการเปิดตลาดแรงงานระหว่างกันอีกด้วย ซึ่งการรวมตัวทางเศรษฐกิจของภูมิภาคที่เชื่อมโยงกันมากยิ่งขึ้นเป็นปัจจัยสำคัญที่เกื้อหนุนให้เกิดการย้ายถิ่นในลักษณะของแรงงานข้ามชาติในภูมิภาคเอเชียตะวันออก

การรวมกลุ่มทางเศรษฐกิจที่สำคัญที่สุดในภูมิภาคเอเชียตะวันออกคือการจัดตั้งเขตการค้าเสรีอาเซียน (ASEAN Free Trade Area หรือ AFTA) และประชาคมเศรษฐกิจอาเซียน (ASEAN Economic Community หรือ AEC) นอกจากการเปิดเสรีทางการค้าแล้ว ประชาคมเศรษฐกิจอาเซียน ยังมุ่งให้อาเซียนเป็นตลาดเดียวและเป็นฐานการผลิตร่วมกัน รวมทั้งต้องการให้เกิดการหมุนเวียนอย่างเสรีของการค้าสินค้า บริการ การลงทุน และเงินทุน นอกจากการรวมตัวทางเศรษฐกิจของอาเซียนแล้ว อาเซียนยังมีการรวมกลุ่มทางเศรษฐกิจกับประเทศอื่นในภูมิภาคอีกด้วย โดยอาเซียนได้จัดทำข้อตกลงเขตการค้าเสรี หรือความตกลงหุ้นส่วนทางเศรษฐกิจกับประเทศและภูมิภาคต่าง ๆ ได้แก่ ASEAN-CER, ASEAN-India, ASEAN-Korea, ASEAN-China และ ASEAN-Japan ซึ่งเสริมสร้างความเชื่อมโยงทางการค้า การลงทุน การท่องเที่ยว และการเคลื่อนย้ายแรงงานระหว่างประเทศต่าง ๆ ในภูมิภาคเอเชียตะวันออกมากยิ่งขึ้น นอกจากนี้ ยังมีการร่วมมือในลักษณะอนุภูมิภาค เช่น ความร่วมมือในกรอบอนุภูมิภาคลุ่มแม่น้ำโขง เป็นต้น ซึ่งก่อให้เกิดการพัฒนาาระบบขนส่ง คมนาคม และโลจิสติกส์ที่เชื่อมโยงการเดินทางและการขนส่งสินค้าระหว่างกัน จึงยิ่งเป็นการกระตุ้นให้เกิดการเคลื่อนย้ายแรงงานข้ามชาติมากยิ่งขึ้น โดยรูปแบบการเคลื่อนย้ายแรงงานข้ามชาติในเอเชียตะวันออกจะมี 3 ลักษณะ ดังนี้

1) การเคลื่อนย้ายแรงงานจากเอเชียเข้าสู่เอเชียตะวันออก โดย ญี่ปุ่น จีน ไต้หวัน และเกาหลีใต้เป็นเป้าหมายของแรงงานข้ามชาติจำนวนมาก โดยในช่วงปี พ.ศ 2533-2548 มีแรงงานจากประเทศอาเซียนเข้าไปทำงานอย่างถูกต้องในญี่ปุ่นกว่าสองแสนคน ในจีนกว่าห้าแสนคน ในไต้หวันกว่าห้าหมื่นคน และในเกาหลีใต้วกว่าสองหมื่นคน ทั้งนี้ ชาวฟิลิปปินส์เป็นชนกลุ่มใหญ่ที่เข้าไปทำงานในญี่ปุ่นและไต้หวัน ด้วยจำนวน 187,261 คน ในญี่ปุ่น และ 28,385 คน ในไต้หวัน ในขณะที่คนเวียดนามเป็นชาติอาเซียนที่เข้าไปทำงาน

ในเกาหลีใต้มากที่สุด ส่วนคนสิงคโปร์เป็นชาติอาเซียนที่เข้าไปทำงานเป็นอันดับหนึ่งในจีนด้วยจำนวนถึง 165,666 คน ส่วนคนไทยเลือกไปทำงานที่จีนมากที่สุดด้วยจำนวน 92,584 คน ตามด้วย ญี่ปุ่น ไต้หวัน และเกาหลีใต้ ตามลำดับ (ตาราง 1) อย่างไรก็ตาม คาดว่าจำนวนแรงงานที่ไม่เป็นทางการในประเทศเอเชียตะวันออกเฉียงใต้จะแตกต่างจากนี้มาก คาดว่าแรงงานผิดกฎหมายจากจีนในญี่ปุ่นมีจำนวนหลายแสนคน และแรงงานผิดกฎหมายในเกาหลีใต้อาจมีจำนวนมากกว่าสองแสนคน (Abella & Ducanes, 2008)

ตาราง 1 การย้ายถิ่นจากอาเซียนสู่เอเชียตะวันออกเฉียงใต้ พ.ศ. 2533 - 2548

ประเทศ/เขตปกครองพิเศษ	จีน	ญี่ปุ่น	ไต้หวัน	เกาหลีใต้
กัมพูชา	-	2,263	-	-
อินโดนีเซีย	88,086	25,097	-	-
ลาว	-	2,393	-	-
มาเลเซีย	107,084	7,910	-	-
พม่า	-	5,342	-	-
ฟิลิปปินส์	87,205	187,261	28,385	4,460
สิงคโปร์	165,666	2,283	-	-
ไทย	92,584	37,703	18,665	4,227
เวียดนาม	-	2,202	13,245	12,332

ที่มา: Chalamwong & Rodsombon, 2007 : ตาราง 7, หน้า 4.

2) การย้ายถิ่นจากเอเชียตะวันออกเฉียงใต้ การขยายการค้าและการลงทุนข้ามชาติอย่างมหาศาลจากญี่ปุ่นเข้ามายังอาเซียนหลัง Plaza Accord ในปี ค.ศ. 1985 (พ.ศ. 2528) เป็นต้นมาทำให้ชาวญี่ปุ่นพากันเดินทางมายังอาเซียนในฐานะผู้บริหารและช่างเทคนิคจำนวนมาก โดยจำนวนไม่น้อยได้นำครอบครัวมาอยู่ด้วย ต่อมาในระหว่างปี พ.ศ. 2533-2542 และ พ.ศ. 2543-2553 ทศวรรษที่ 1990 (พ.ศ. 2534-2543) และทศวรรษที่ 2000 (พ.ศ. 2544-2553) ชาวเกาหลีใต้ก็ได้มุ่งขยายฐานการผลิตในอาเซียนอย่างจริงจัง ตามด้วยชาวจีนที่ได้รับการส่งเสริมจากการเงินให้บุกตลาดอาเซียน ตัวเลขอย่างเป็นทางการในปี พ.ศ. 2533-2548 แสดงให้เห็นว่านักธุรกิจญี่ปุ่นนิยมเข้ามาทำงานในไทยและสิงคโปร์เป็นหลัก แต่ประเทศที่กำลังเป็นเป้าหมายของนักธุรกิจข้ามชาติและแรงงานวิชาชีพจากเอเชียตะวันออกเฉียงใต้ที่สำคัญคือ เวียดนาม (ตาราง 2) อย่างไรก็ตาม คาดว่าตัวเลขไม่เป็นทางการของการย้ายถิ่นน่าจะสูงกว่านี้ Rallu (2002) ประเมินว่าในช่วงปี พ.ศ. 2523-2543 อาจมีชาวจีนย้ายถิ่นเข้าสู่ไทยและฟิลิปปินส์มากถึงประเทศละ 150,000 คน จากจำนวนชาวจีนที่ย้ายถิ่นเข้าสู่ภูมิภาคเอเชียแปซิฟิกทั้งหมดมากกว่าหนึ่งล้านคนในช่วงดังกล่าว

ตาราง 2 การย้ายถิ่นจากเอเชียตะวันออกเฉียงใต้ พ.ศ. 2533-2548

ประเทศ/เขตปกครองพิเศษ	บรูไน	กัมพูชา	อินโดนีเซีย	ลาว	มาเลเซีย	พม่า	ฟิลิปปินส์	สิงคโปร์	ไทย	เวียดนาม
จีน	-	-	-	-	-	-	1,098	-	9,573	574,238
ญี่ปุ่น	101	818	11,221	436	10,347	663	12,913	24,902	36,327	4,207
ไต้หวัน	-	-	-	-	-	-	506	-	5,133	183,650
เกาหลีใต้	-	-	-	-	-	-	1,881	-	4,790	111,460

ที่มา: Chalamwong & Rodsombon, 2007 : ตาราง 5, หน้า 7.

3) การย้ายถิ่นระหว่างประเทศอาเซียนด้วยกันเอง เนื่องจากโครงสร้างทางประชากรและระดับการพัฒนาทางเศรษฐกิจในอาเซียนแตกต่างกัน ทำให้ประเทศที่มีประชากรมากและโครงสร้างเศรษฐกิจที่เป็นสังคมเกษตรมีอุปทานแรงงานจำนวนมากที่สามารถเคลื่อนย้ายเข้าสู่ภาคอุตสาหกรรมหรือภาคบริการในประเทศ และอีกจำนวนหนึ่งกลายเป็นแรงงานข้ามชาติ ทั้งนี้ การเคลื่อนย้ายแรงงานข้ามชาติในอาเซียนส่วนใหญ่เกิดขึ้นในสองพื้นที่หลัก ได้แก่ กลุ่มแรก บริเวณพื้นที่ประเทศมาเลเซีย สิงคโปร์ อินโดนีเซียและฟิลิปปินส์ และกลุ่มที่สองบริเวณประเทศไทยและพม่า โดยในกลุ่มแรก แรงงานจำนวนมากจากฟิลิปปินส์และอินโดนีเซียเคลื่อนย้ายไปทำงานในมาเลเซียและสิงคโปร์ ส่วนในกลุ่มที่สอง แรงงานจากพม่ามุ่งเข้าสู่ประเทศไทย ในแต่ละปีคาดว่า มีประชากรราว 1.5 ล้านคนในประเทศสมาชิกอาเซียนมีการย้ายถิ่นออกไปยังต่างประเทศโดยรวรร้อยละ 40 เป็นการโยกย้ายภายในอาเซียนด้วยกันเอง องค์การแรงงานระหว่างประเทศ (International Labour Organization หรือ ILO) ประเมินว่า จนถึงปี พ.ศ. 2551 ประชากรของอาเซียนมีการย้ายถิ่นข้ามชาติสะสมถึงราว 13.5 ล้านคน โดยจำนวน 5.3 ล้านคนเป็นการเคลื่อนย้ายระหว่างประเทศอาเซียนด้วยกันเอง

โดยสรุป การย้ายถิ่นในเอเชียตะวันออกเฉียงใต้จำนวนมากเป็นการเคลื่อนย้ายแรงงานที่มีลักษณะ Chain Migration ที่แรงงานจากอาเซียนมุ่งเข้าไปทำงานในประเทศเอเชียตะวันออกเฉียงใต้ ขณะเดียวกันแรงงานจากประเทศที่มีระดับการพัฒนาอุตสาหกรรมน้อยกว่าประเทศอื่นในอาเซียนก็เดินทางเข้าสู่ประเทศอุตสาหกรรมใหม่ โดยเฉพาะไทย มาเลเซียและสิงคโปร์ และในเวลาเดียวกันแรงงานวิชาชีพและนักธุรกิจจากประเทศเอเชียตะวันออกเฉียงใต้เดินทางเข้ามาทำงานในบริษัทข้ามชาติที่เข้ามาลงทุนในอาเซียน ทั้งในกลุ่มประเทศอุตสาหกรรมใหม่ของอาเซียนและกลุ่มประเทศในอนุภูมิภาคลุ่มน้ำโขง ทำให้บางประเทศ เช่น ไทย และมาเลเซีย จัดเป็นประเทศทั้งผู้นำเข้าและผู้ส่งออกแรงงานควบคู่กัน (ตาราง 3)

ตาราง 3 สถานภาพด้านการเคลื่อนย้ายแรงงานของประเทศเอเชีย

สถานภาพด้านแรงงาน	ประเทศ
ผู้ส่งออกแรงงานเป็นหลัก	บังคลาเทศ จีน อินโดนีเซีย เนปาล ฟิลิปปินส์ ศรีลังกา เวียดนาม พม่า กัมพูชา ลาว
ผู้นำเข้าแรงงานเป็นหลัก	ตะวันออกกลาง บรูไน ไต้หวัน ญี่ปุ่น เกาหลีใต้ ฮองกง สิงคโปร์
ผู้นำเข้าและผู้ส่งออกแรงงานควบคู่กัน	อินเดีย มาเลเซีย ปากีสถาน ไทย

จุดเปลี่ยนกระแสการย้ายถิ่นในเอเชียตะวันออก

ในช่วงหลายปีที่ผ่านมา การย้ายถิ่นในเอเชียโดยเฉพาะของแรงงานข้ามชาติมีการเปลี่ยนแปลงรูปแบบ และทิศทางของการย้ายถิ่น สรุปได้ ดังนี้

1. จากผู้อพยพสู่แรงงานข้ามชาติ

ในช่วงทศวรรษที่ 1960 (พ.ศ. 2504 - 1513) จนถึงทศวรรษที่ 1980 (พ.ศ. 2524-2533) การย้ายถิ่นส่วนใหญ่ของประชากรในเอเชียโดยเฉพาะในคาบสมุทรอินโดจีนเป็นการหนีภัยสงคราม และความทุกข์ยากของผู้อพยพและผู้ลี้ภัยจากเวียดนาม ลาวและกัมพูชา โดยในช่วงสงครามเวียดนาม มีผู้อพยพชาวเวียดนามราว 250,000 คนเดินทางออกนอกประเทศ ส่วนใหญ่เป็นการอพยพทางเรือที่เรียกกันว่า Boat People ส่วนชาวลาวและชนกลุ่มน้อยจากลาว เช่น ชาวม้ง จำนวนหลายหมื่นคนก็ได้อพยพสู่ประเทศไทยหลังลาวเปลี่ยนแปลงการปกครองในปี พ.ศ. 2518 ส่วนชาวกัมพูชาจำนวนมากหลายแสนคนได้หนีภัยสงครามระหว่างเขมรสามฝ่ายและเวียดนามเข้าสู่ประเทศไทยในช่วงที่เวียดนามบุกกัมพูชา จนกระทั่งเวียดนามถอนทหารออกจากกัมพูชาในปี พ.ศ. 2532 ผู้อพยพชาวเขมรจึงได้เดินทางกลับประเทศและได้รับการฟื้นฟูภายใต้การนำขององค์การสหประชาชาติ หลังจากนั้น จำนวนผู้อพยพเข้าสู่ประเทศไทยได้ลดลง จนเกิดปัญหาทางการเมืองในพม่าในช่วงปลายทศวรรษที่ 1980 (พ.ศ. 2524-2533) เป็นต้นมา ทำให้ผู้อพยพและผู้ลี้ภัยกลุ่มชาติพันธุ์ต่างๆ จากประเทศพม่า หนีภัยสงครามและการกวาดล้างจับกุมเข้ามาในไทย

ต่อมาในทศวรรษที่ 1990 (พ.ศ. 2534-2543) จำนวนผู้ย้ายถิ่นที่เป็นแรงงานข้ามชาติได้เพิ่มมากขึ้นอย่างชัดเจน โดยแรงงานที่เดินทางออกนอกประเทศอย่างเป็นทางการในอินโดนีเซียเพิ่มขึ้นจากราว 16,000 คนในปี พ.ศ. 2523 เป็น 120,000 คนในปี พ.ศ. 2538 ส่วนชาวฟิลิปปินส์ก็เพิ่มจำนวนจากราว 214,000 คนเป็น 488,000 คน ในช่วงเดียวกัน ประเทศไทยก็เช่นกันมีแรงงานที่ออกไปทำงานต่างประเทศเพิ่มขึ้นจากราว 21,000 คนเป็น 202,000 คนในช่วงนั้น (Wickramasekara, 2002) ปรากฏการณ์ดังกล่าวเกิดขึ้นกับประเทศผู้ส่งออกแรงงานหลักจากอาเซียนทุกประเทศ รวมทั้งในเอเชียใต้ไม่ว่าจะเป็นอินเดีย ปากีสถาน บังกลาเทศและศรีลังกา เป็นต้น อาจกล่าวได้ว่าทศวรรษที่ 1980 และ 1990 (ปี พ.ศ. 2524-2543) เป็นต้นมา เป็นยุคทองของการเคลื่อนย้ายแรงงานระหว่างประเทศจากเอเชีย

สำหรับประเทศไทย นอกจากการส่งออกแรงงานจะเพิ่มขึ้นแล้ว การนำเข้าแรงงานข้ามชาติก็เพิ่มขึ้นอย่างมหาศาลในทศวรรษที่ 1990 (พ.ศ. 2534-2543) เป็นต้นมา โดยในช่วงปลายทศวรรษที่ 1990 (พ.ศ. 2534-2543) และต้นทศวรรษที่ 2000 (พ.ศ. 2543-2553) จำนวนแรงงานต่างชาติได้เพิ่มขึ้นแบบก้าวกระโดด และได้กระจายไปยังพื้นที่ต่างๆ ทั่วประเทศ ในปี พ.ศ. 2548 มีจำนวนผู้ย้ายถิ่นอาศัยในประเทศไทยรวม 1,050,459 คน โดยเป็นแรงงานต่างชาติที่จดทะเบียนสูงถึง 781,025 คน และผู้อพยพ 133,117 คน แต่คาดว่ายังมีแรงงานที่ไม่ได้ขึ้นทะเบียนอีกกว่าหนึ่งล้านคน (Mekong Migration Network statistics, 2010)

ในอนาคต คาดว่าจะมีจุดเปลี่ยนอีกครั้งในทศวรรษหน้า ภายหลังจากการรวมตัวอย่างสมบูรณ์ของประชาคมอาเซียนใน พ.ศ. 2558 โดยแนวโน้มการเคลื่อนย้ายแรงงานจะมีความซับซ้อนขึ้น เนื่องจากการเติบโตทางเศรษฐกิจอย่างรวดเร็วของประเทศกัมพูชา ลาว พม่า และเวียดนาม (CLMV) และการพัฒนาโครงสร้างพื้นฐานอย่างมากในประเทศดังกล่าว ซึ่งจะนำไปสู่การลงทุนจากต่างชาติจำนวนมาก ทำให้การจ้างงานและรายได้ของ

ประชาชนขยายตัวอย่างรวดเร็ว นอกจากนี้การเปิดเสรีด้านการลงทุนในกรอบอาเซียนและกรอบความร่วมมือทางเศรษฐกิจอื่นๆ จะทำให้อุตสาหกรรมจำนวนมากของไทยและประเทศเอเชียตะวันออกเฉียงใต้ขยายการลงทุนไปยังประเทศ CLMV ซึ่งอาจทำให้แรงงานผิดกฎหมายที่อยู่ในประเทศไทยหวนกลับไปทำงานในประเทศของตนเอง จนอาจเกิดปรากฏการณ์การคืนถิ่นของแรงงานข้ามชาติก็เป็นได้

2. จากแรงงานภาคเกษตรสู่การจ้างงานที่ซับซ้อน

การพัฒนาเศรษฐกิจของประเทศอาเซียนที่ผ่านมา ก่อให้เกิดการปรับเปลี่ยนโครงสร้างการผลิตอย่างรวดเร็ว ทำให้หลายประเทศเปลี่ยนจากสังคมเกษตรกรรมสู่สังคมอุตสาหกรรม หรือบางประเทศก้าวข้ามจากสังคมอุตสาหกรรมสู่สังคมองค์ความรู้ที่เน้นไปที่ภาคบริการ เนื่องจากระดับการพัฒนาที่แตกต่างกัน ทำให้โครงสร้างการจ้างงานของประเทศเอเชียแตกต่างกัน โดยบางประเทศได้ผ่านขั้นตอนการปรับเปลี่ยนโครงสร้างทางเศรษฐกิจมาเป็นเวลานานทำให้เกิดการดูดซับแรงงานจากภาคเกษตรเข้าสู่ภาคอุตสาหกรรมและภาคบริการ จนถึงจุดที่แรงงานส่วนเกินลดลงมากจนต้องนำเข้าแรงงานจากต่างประเทศ ดังในกรณี สิงคโปร์ บรูไน ไทย และมาเลเซีย เป็นต้น ส่วนบางประเทศยังมีประชากรในภาคเกษตรในสัดส่วนที่สูงมาก เช่น พม่า ลาว กัมพูชา ทำให้อุปทานแรงงานที่จะย้ายเข้าสู่ภาคอุตสาหกรรมและบริการมีสูง

ตาราง 4 การจ้างงานในอาเซียน

ประเทศ	พ.ศ.	ภาคเกษตร	ภาคอุตสาหกรรม	ภาคบริการ
บรูไน	2544	1.4	21.4	77.2
กัมพูชา	2548	59.1	13.4	27.5
อินโดนีเซีย	2550	41.2	18.8	40.0
ลาว	2546	82.7	9.3	8.6
มาเลเซีย	2550	14.8	28.5	54.1
พม่า	2541	62.7	12.2	25.1
ฟิลิปปินส์	2550	36.1	15.1	48.8
สิงคโปร์	2550	-	22.6	76.2
ไทย	2550	41.7	20.7	37.4
เวียดนาม	2549	54.7	18.3	27.0
อาเซียน	2550	44.5	19.0	36.5

ที่มา: Martinez- Fernandez & Powell : ตาราง 11, หน้า 36.

นอกจากระดับการพัฒนาทางเศรษฐกิจที่แตกต่างกันแล้ว ปัจจัยหนุนให้เกิดการเคลื่อนย้ายแรงงานยังมาจากอุปทานแรงงานที่เพิ่มขึ้นในอาเซียน โดยจำนวนไม่น้อยที่อยู่ในรูปของแรงงานที่มีความไม่มั่นคงสูง คาดว่าจำนวนประชากรในอาเซียนจะเพิ่มขึ้นจากประมาณ 570 ล้านคนในปี พ.ศ.2550 เป็นจำนวน 626 ล้านคนในปี พ.ศ.2558 หรือเพิ่มขึ้นประมาณ 55 ล้านคน คิดเป็นอัตราร้อยละ 9.7 ขณะที่การจ้างงานในอาเซียนปี พ.ศ.2550 มีจำนวนทั้งสิ้นประมาณ 268.5 ล้านคน อย่างไรก็ตาม จำนวนแรงงานประมาณร้อยละ 60 หรือราว 160 ล้านคน เป็นแรงงานในสาขาอาชีพที่มีความไม่มั่นคงสูง โดยส่วนใหญ่เป็นการทำงานนอกระบบ โดยในบางประเทศ เช่น อินโดนีเซีย เวียดนามและกัมพูชา แรงงานที่เป็นลักษณะ self-employed workers มีมากถึงกว่าร้อยละ 40 ส่วนในไทยและฟิลิปปินส์มีแรงงานในลักษณะดังกล่าวกว่าร้อยละ 30 ส่วนประเทศที่มีระดับการพัฒนาสูง เช่น สิงคโปร์และมาเลเซียมีการจ้างงานนอกระบบในอัตราที่ต่ำมากเพียงประมาณร้อยละ 10-20 เท่านั้น ยิ่งไปกว่านั้นบางประเทศยังมีอัตราการว่างงานในระดับสูง เช่น อินโดนีเซียและฟิลิปปินส์ (ร้อยละ 9.1 และร้อยละ 6.3 ตามลำดับในปี พ.ศ. 2550) จึงไม่น่าแปลกใจที่สองประเทศดังกล่าวเป็นต้นทางของแรงงานข้ามชาติอันดับต้น ๆ ของเอเชีย

ตาราง 5 อัตราการว่างงานในอาเซียน (ร้อยละ)

ประเทศ	2549	2550
อินโดนีเซีย	10.3	9.1
มาเลเซีย	3.3	3.2
ฟิลิปปินส์	7.3	6.3
สิงคโปร์	4.5	4.0
ไทย	1.2	1.2
เวียดนาม	2.3	N.A.
อาเซียน	6.1	5.8

ที่มา: Martine- Fernandez & Powell , 2009, p. 31, Table 9.

3. จากประตูที่ปิดแฉับสู่ประตูที่เปิดกว้าง (มากขึ้น)

ในอดีตนโยบายของประเทศต่างๆ ต้องการควบคุมจำนวนแรงงานต่างชาติเพื่อคุ้มครองแรงงานในประเทศ แต่ในช่วงสองทศวรรษที่ผ่านมานโยบายด้านแรงงานของประเทศต่างๆ ในเอเชียได้มีความยืดหยุ่นมากขึ้นตามลำดับ จนเมื่อกระแสการเปิดเสรีเป็นสิ่งจำเป็นเพื่อผลักดันการเติบโตทางเศรษฐกิจของประเทศต่างๆ ทำให้เกิดข้อตกลงด้านแรงงานทั้งในกรอบทวิภาคีและกรอบภูมิภาค อาทิ การเปิดเสรีตลาดแรงงานวิชาชีพ ไทย-ออสเตรเลียภายใต้กรอบ TAFTA การเปิดเสรีตลาดแรงงานวิชาชีพของอาเซียนภายใต้กรอบ AFTA เป็นต้น รวมทั้งการทำข้อตกลงระหว่างสิงคโปร์กับฟิลิปปินส์ เพื่ออนุญาตให้คนฟิลิปปินส์เข้ามาทำงานในสิงคโปร์อย่างถูกต้องเป็นต้น อย่างไรก็ตาม ในทางเทคนิคการเปิดตลาดแรงงานยังมีข้อจำกัดและกฎระเบียบข้อบังคับมากมายที่ทำให้การเคลื่อนย้ายแรงงานข้ามชาติไม่ใช่เรื่องง่าย แต่นับว่าเป็นก้าวที่สำคัญ นำไปสู่การเปิดกว้างมากขึ้น

ความยืดหยุ่นของตลาดแรงงานในเอเชียที่เพิ่มมากขึ้นในช่วงสองทศวรรษที่ผ่านมา มีลักษณะค่อยเป็นค่อยไป ดังนี้ 1) ประเทศที่พัฒนาแล้ว เช่น ญี่ปุ่น อนุญาตให้แรงงานจากประเทศอื่นเข้าประเทศในลักษณะ guest worker program และ temporary contract employment เพื่อฝึกงานและทำงานในญี่ปุ่นในช่วงเวลาหนึ่ง ๆ จากนั้นก็มีการปลดเปลี่ยนหมุนเวียนนำแรงงานอื่นเข้าประเทศในลักษณะเดียวกัน 2) ประเทศผู้ส่งออกแรงงานเป็นจักรกลสำคัญในการเจรจากับรัฐบาลประเทศต่าง ๆ เพื่อทำข้อตกลงในการเปิดตลาดแรงงานของตน โดยมีการกำหนดมาตรฐานด้านแรงงานอย่างชัดเจนรวมทั้งการควบคุมตรวจสอบคุณสมบัติของแรงงานอย่างเข้มงวด ซึ่งในกรณีนี้ ฟิลิปปินส์เป็นตัวอย่างที่ดีของการส่งเสริมและขยายตลาดแรงงานในต่างประเทศ จนทำให้รายได้จากการโอนเงินเข้าประเทศของแรงงานชาวฟิลิปปินส์สูงเป็นอันดับหนึ่งของรายได้จากการขายสินค้าและบริการทั้งหมด 3) การเติบโตของอุตสาหกรรมแรงงานข้ามชาติ ทำให้เกิดธุรกิจด้านแรงงานจำนวนมาก เช่น บริษัทจัดหางานขนาดใหญ่ ซึ่งการเฟื่องฟูของธุรกิจเหล่านี้ นำไปสู่ธุรกิจการเมืองและการผลักดันนโยบายการเปิดตลาดแรงงานมากขึ้นเรื่อย ๆ จนมีการตั้งเป้าจำนวนแรงงานที่จะส่งออกไปต่างประเทศอย่างชัดเจน เช่น ฟิลิปปินส์ได้กำหนดเป้าการส่งออกแรงงานถึง 2.8 ล้านคนในช่วง พ.ศ. 2542-2546 (Kaur, 2010)

สำหรับไทย รัฐบาลไทยเริ่มมีนโยบายดึงดูดแรงงานวิชาชีพและแรงงานฝีมือในปี พ.ศ. 2521 ในสองลักษณะคือ กลุ่มแรกเป็นวีซ่าทำงานให้แรงงานฝีมือจากต่างชาติในกิจการที่ได้รับการส่งเสริมการลงทุนจากสำนักงานคณะกรรมการส่งเสริมการลงทุน (BOI) และอีกประเภทเป็นวีซ่าทำงานสำหรับผู้เชี่ยวชาญในกิจการขนาดใหญ่ในประเทศ โดยแรงงานฝีมือเหล่านี้อาจสมัครเป็น permanent resident ได้ ต่อมาในทศวรรษที่ 1990 (พ.ศ. 2534-2543) ประเทศไทยต้องการแรงงานระดับล่างในภาคการผลิตมากขึ้น เนื่องจากเข้าสู่สถานะประเทศอุตสาหกรรมใหม่ ทำให้รัฐบาลเริ่มออกกฎระเบียบที่ชัดเจนโดยอนุญาตให้มีการจดทะเบียนแรงงานต่างชาติตั้งแต่ปี พ.ศ. 2539 แต่เนื่องจากค่าธรรมเนียมที่ค่อนข้างสูงเป็นการสร้างภาระทางการเงินให้กับแรงงานและผู้ประกอบการค่อนข้างมาก ทำให้แรงงานจำนวนมากไม่ได้เข้าจดทะเบียนและยังคงเป็นแรงงานเถื่อนต่อไป นอกจากนี้ทางการไทยยังได้ทำความตกลงทวิภาคีกับประเทศเพื่อนบ้านในอินโดจีน ได้แก่ พม่า ลาว และกัมพูชาในช่วงปี พ.ศ. 2545-2547 เพื่อร่วมมือในการตรวจสอบและคุ้มครองแรงงานข้ามชาติจากประเทศดังกล่าว ต่อมาในปี พ.ศ. 2552 ทางการไทยได้ออกมาตรการตรวจสอบสัญชาติแรงงานข้ามชาติและออกใบอนุญาตทำงานที่มีอายุครั้งละสองปี ในสาขาต่าง ๆ อาทิ เกษตร ก่อสร้าง งานบ้าน ประมง กิจการอาหารทะเล โดยคิดค่าธรรมเนียมการจดทะเบียนและค่ารักษาพยาบาลรวมกันปีละ 3,800 บาท และห้ามแรงงานเปลี่ยนไปทำงานในสาขาอื่นที่กำหนดไว้แต่สามารถเปลี่ยนนายจ้างได้

4. จากยุค Baby Boomer สู่อัจฉริยะ

โครงสร้างประชากรของเอเชียกำลังเข้าสู่สังคมวัยชราอย่างรวดเร็ว โดยอัตราส่วนประชากรวัยแรงงานช่วงอายุ 15-64 ปี ในหลายประเทศจะเริ่มลดลงในอีกไม่กี่ปีข้างหน้า ซึ่งจะทำให้การนำเข้าแรงงานต่างชาติเพื่อรักษาสัดส่วนของประชากรวัยแรงงานและระดับการผลิตของประเทศเป็นสิ่งจำเป็น เช่น ในญี่ปุ่น ประชากรวัยแรงงานจะเริ่มลดลงจากประมาณ 66 ล้านคนในปี พ.ศ. 2553 เป็นราว 61 ล้านคนในปี พ.ศ. 2558 และ 59 ล้านคนในปี พ.ศ. 2558 หรือแม้แต่ประเทศจีนก็จะเริ่มมีประชากรวัยแรงงานลดลงในปี พ.ศ. 2563 จาก 826 ล้านคนในปี พ.ศ. 2558 เป็น 818 ล้านคนในปี พ.ศ. 2563 ส่วนประเทศไทย จำนวนประชากรวัยแรงงานจะเริ่มคงที่ในช่วง พ.ศ. 2558-2563 ก่อนที่จะลดลงหลังจากนั้น (ตาราง 6) ดังนั้นช่วงปี พ.ศ. 2558

เป็นต้นไปจะเป็นจุดเปลี่ยนด้านประชากรที่สำคัญในเอเชีย ที่อาจนำไปสู่การนำเข้าแรงงานจำนวนมากในหลายประเทศ จนเกิดภาวะแรงงานตึงตัว โดยคาดว่าญี่ปุ่นอาจต้องการแรงงานต่างชาติมากถึง 6.7 ล้านคน ในปี พ.ศ. 2568 (Rallu, 2002)

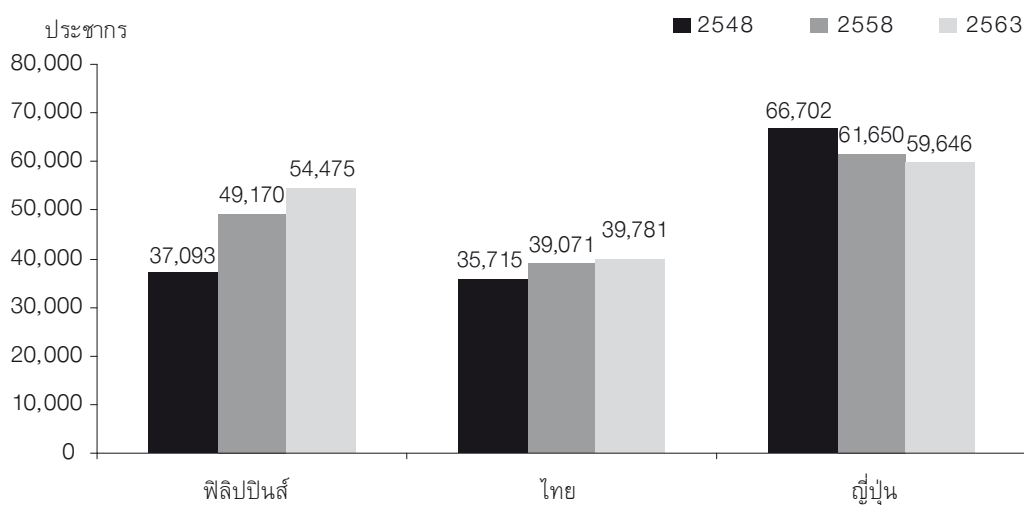
ตาราง 6 การคาดการณ์จำนวนแรงงานวัย 15 - 64 ปีในเอเชีย (ล้านคน)

ประเทศ	2548	2553	2558	2563
อินโดนีเซีย	108,361	110,432	128,117	136,917
ฟิลิปปินส์	37,093	38,294	49,170	54,475
ไทย	35,715	36,136	39,071	39,781
เวียดนาม	44,608	45,628	53,415	56,191
ญี่ปุ่น	66,702	66,361	61,650	59,646
จีน	782,782	789,652	826,250	818,466

ที่มา: Chalamwong & Rodsomboon, 2007 : ตาราง 2, หน้า 4.

สำหรับประเทศที่ยังคงมีประชากรวัยแรงงานเพิ่มขึ้นต่อเนื่องได้แก่ อินโดนีเซีย ฟิลิปปินส์ และเวียดนาม เป็นต้น อย่างไรก็ตาม ประเทศอาเซียนผู้ส่งออกแรงงานดังกล่าวจะเริ่มเข้าสู่สังคมวัยชราเช่นกัน อย่างช้าไม่เกินปี พ.ศ. 2593 เป็นต้นไป จึงเป็นไปได้ว่าหลังปี พ.ศ. 2568 จีนอาจต้องการแรงงานจากประเทศดังกล่าวในอาเซียนเพื่อทดแทนประชากรวัยแรงงานของตนที่จะลดลงก็เป็นได้

รูปที่ 6 เปรียบเทียบประชากรวัยแรงงานประเทศในเอเชียปี พ.ศ. 2548 - 2563



ที่มา: Chalamwong & Rodsomboon, 2007 : ตาราง 2, หน้า 4.

5. จากจีนตะวันตกสู่จีนตะวันออกและเอเชีย

ขณะที่การย้ายถิ่นในประเทศของประเทศอาเซียนส่วนใหญ่ชะลอตัวลงหลังจากแรงงานภาคเกษตรได้ถูกดูดซับเข้าสู่ภาคอุตสาหกรรมและบริการ แต่ในกรณีประเทศจีน การย้ายถิ่นในประเทศอย่างเข้มข้นเป็นต้น (หลังการปฏิวัติในปี พ.ศ. 2492) เกิดขึ้นช้ากว่าประเทศเอเชียอื่น เนื่องจากจีนเริ่มเปิดประเทศและปฏิรูปเศรษฐกิจเป็นระบบทุนนิยมในปี พ.ศ. 2521 ทำให้การปรับเปลี่ยนโครงสร้างทางเศรษฐกิจและอุตสาหกรรมเกิดขึ้นช้ากว่าประเทศอื่น แต่การเปลี่ยนแปลงที่เกิดขึ้นกลับรวดเร็วและรุนแรงมาก โดยในช่วงแรกของการปฏิรูปทางเศรษฐกิจ การย้ายถิ่นยังคงจำกัดอยู่มาก เนื่องจากรัฐบาลจีนใช้ระบบ Hukou ซึ่งจำกัดสิทธิในการโยกย้ายของประชาชนและจัดสรรสวัสดิการของรัฐให้เฉพาะผู้ที่ขึ้นทะเบียนในแต่ละท้องถิ่นเท่านั้น ทำให้การเคลื่อนย้ายแรงงานของจีนจากภาคชนบทเข้าสู่เมืองเป็นไปอย่างจำกัด

แต่ต่อมา ทางกรีนได้ผ่อนคลายนโยบายดังกล่าวโดยอนุญาตให้ชาวชนบทซึ่งมีรายได้แน่นอนและมีที่อยู่อาศัยเป็นหลักแหล่งสามารถโอนย้ายมาเป็นประชากรในเขตเมืองที่ตนอาศัยอยู่ได้² ทำให้เกิดการเคลื่อนย้ายแรงงานเข้าสู่เมืองต่าง ๆ จำนวนมากและเกิดการขยายของภาคเมือง (urbanization) อย่างรวดเร็ว โดยเฉพาะในภาคตะวันออกของประเทศ อาทิ มณฑลทกวางตุ้ง ฟูเจี้ยน เจ้อเจียง ซานตง โดยมีการประเมินว่าการย้ายถิ่นในประเทศของจีนเพิ่มขึ้นจาก 26 ล้านคนในปี พ.ศ. 2531 เป็น 126 ล้านคนในปี พ.ศ. 2547 (Deshingkar, 2006) การผ่อนคลายนโยบายการย้ายถิ่นของประชากรดังกล่าวทำให้มีการเคลื่อนย้ายแรงงานส่วนเกินจากภาคชนบทเข้าสู่ภาคเมืองเพิ่มขึ้นอย่างต่อเนื่อง คาดว่าในช่วงสองทศวรรษข้างหน้า จะมีผู้ย้ายถิ่นเข้าสู่ภาคเมืองเพิ่มขึ้นปีละประมาณ 12 - 13 ล้านคน

นอกจากการย้ายถิ่นในประเทศแล้ว แรงงานจีนยังเคลื่อนย้ายไปทำงานในต่างประเทศเพิ่มมากขึ้นเรื่อย ๆ โดยทางการจีนเองมีนโยบายสนับสนุนให้แรงงานจีนออกไปทำงานในต่างประเทศ เนื่องจากต้องการให้ชาวจีนไปเรียนรู้เทคโนโลยีในต่างประเทศ และเป็นการขยายโอกาสทางธุรกิจของจีน ในช่วงปี พ.ศ. 2523-2543 ชาวจีนย้ายถิ่นออกนอกประเทศประมาณ 4-5 ล้านคน โดยกว่าหนึ่งล้านคนมุ่งไปยังภูมิภาคเอเชียตะวันออก ได้แก่ ญี่ปุ่นจำนวน 350,000 คน เกาหลีใต้ 160,000 คน ไต้หวัน 100,000 คน ไทย 150,000 คน และฟิลิปปินส์ 150,000 คน และอีกหลายหมื่นคนในสิงคโปร์ (Rallu, 2002) โดยช่องทางการย้ายถิ่นประกอบด้วยเส้นทางบกผ่านคาบสมุทรเกาหลี ทางบกเข้ามาไทยผ่านลาวและพม่า ทางเรือจะอาศัยเส้นทางทะเลญี่ปุ่นและช่องแคบไต้หวัน โดยจำนวนไม่น้อยจะเดินทางต่อไปยังประเทศตะวันตกอื่น ๆ ต่อไป ทำให้ในช่วงทศวรรษที่ผ่านมา ผู้ย้ายถิ่นชาวจีนได้เพิ่มจำนวนขึ้นจนเป็นผู้เข้าเมืองกลุ่มใหญ่ที่สุดอันดับ 1 หรือ 2 ในประเทศตะวันตกหลายประเทศ เช่น แคนาดา สหรัฐอเมริกา ออสเตรเลีย เป็นต้น

สำหรับประเทศไทย และภูมิภาคอาเซียน คาดว่าจำนวนผู้ย้ายถิ่นชาวจีนจะมีจำนวนเพิ่มขึ้นในช่วงหลายปีข้างหน้า ทั้งในลักษณะของแรงงานข้ามชาติ และกลุ่มธุรกิจรายย่อย คล้ายชุมชนชาวจีนที่ขยายคืบเข้าไปบริเวณชายแดนรัสเซีย-จีน เนื่องจากเส้นทางการค้าและการคมนาคมทางบกที่พัฒนาขึ้นมาก เช่น โครงการขั้วถนน R3A, R3B และอื่น ๆ รวมถึงการคมนาคมทางน้ำผ่านแม่น้ำโขงซึ่งมีราคาถูกลง ทำให้ปัจจุบัน มีนักศึกษาจีน นักท่องเที่ยว นักธุรกิจ และแรงงานชาวจีนเดินทางเข้ามาในไทยจำนวนมาก ทั้งนี้ อุปทานแรงงานของประชากรวัยทำงานของจีนจะยังคงเพิ่มขึ้นจากนี้ไปจนถึงปี พ.ศ. 2563 เป็นอย่างน้อย กอปรกับประชากรอีกกว่า

² แต่สำหรับมหานครต่าง ๆ ทางกรีนยังจำกัดสิทธิดังกล่าวให้กับแรงงานฝีมือและช่างเทคนิคเป็นหลัก เพื่อชะลอการขยายตัวของเมืองใหญ่

100 ล้านคนที่ย้ายถิ่นไปยังหัวเมืองต่าง ๆ ในปัจจุบัน ทำให้แรงกดดันเรื่องการจ้างงานในประเทศจีนยังคงมีอยู่อย่างต่อเนื่อง และอาจผลักดันให้เกิดการย้ายถิ่นไปยังต่างประเทศในช่วงทศวรรษหน้า

6. จากตะวันออกสู่เอเชีย

ในอดีตการย้ายถิ่นของแรงงานวิชาชีพจากเอเชียส่วนใหญ่จะเป็นการย้ายออกจากประเทศต้นทางเพื่อมุ่งสู่ประเทศพัฒนาแล้วในกลุ่ม OECD เป็นหลัก คาดว่าปัจจุบันมีแรงงานวิชาชีพของเอเชียที่จบการศึกษาระดับปริญญาตรีขึ้นไปอาศัยอยู่ในกลุ่มประเทศ OECD ถึงราว 3.7 ล้านคน (Abella & Ducanes, 2008) แม้ปัจจุบัน สหรัฐอเมริกา และแคนาดายังคงเป็นเป้าหมายหลักของตลาดแรงงานวิชาชีพจากเอเชีย แต่ในทศวรรษที่ผ่านมา ตลาดแรงงานวิชาชีพในภูมิภาคเอเชียตะวันออกกำลังขยายตัวอย่างรวดเร็ว โดยเฉพาะในเมืองธุรกิจขนาดใหญ่ เช่น กรุงเทพมหานคร เชียงไฮ้ สิงคโปร์ ฮองกง เนื่องจากการขยายตัวทางเศรษฐกิจอย่างรวดเร็วก่อให้เกิดอุปสงค์ด้านแรงงานฝีมือและแรงงานวิชาชีพจนอุปทานแรงงานขยายตัวไม่ทัน ทำให้เริ่มเกิดปรากฏการณ์ใหม่ที่แรงงานวิชาชีพจำนวนมากจากประเทศเอเชียได้มุ่งเข้าสู่ตลาดแรงงานในเอเชียด้วยกัน

ที่ผ่านมา แรงงานวิชาชีพจากเอเชียจำนวนสองในสามมักเดินทางไปอาศัยอยู่ในสหรัฐอเมริกา³ โดยคนฟิลิปปินส์เป็นแรงงานกลุ่มใหญ่สุด ตามด้วยชาวจีนแผ่นดินใหญ่ ส่วนเกาหลีใต้เป็นแรงงานวิชาชีพอันดับสาม แต่หากรวมภูมิภาคเอเชียใต้เข้ามาก็จะพบว่าอินเดียมีแรงงานวิชาชีพที่อาศัยในกลุ่มประเทศ OECD มากใกล้เคียงกับชาวจีนเลยทีเดียว (ตาราง 7) โดยอาชีพหลักของแรงงานวิชาชีพจากเอเชียตะวันออกประกอบด้วย แพทย์และพยาบาล เจ้าหน้าที่เทคนิค นักบริหาร พนักงานบริษัท โปรแกรมเมอร์ และเจ้าหน้าที่ไอที

ตาราง 7 แรงงานวิชาชีพจากเอเชียที่อาศัยอยู่ในกลุ่มประเทศ OECD ในปี พ.ศ. 2549

ประเทศภูมิลำเนาเดิม	จำนวนผู้ย้ายถิ่นที่อาศัยในกลุ่มประเทศ OECD	ประเทศเป้าหมาย
จีน	807,169	สหรัฐอเมริกา, แคนาดา, ญี่ปุ่น
ฮ่องกง	147,354	แคนาดา, สหราชอาณาจักร, ออสเตรเลีย
อินเดีย	996,813	สหรัฐอเมริกา, สหราชอาณาจักร, แคนาดา
อินโดนีเซีย	118,948	สหรัฐอเมริกา, ออสเตรเลีย, แคนาดา
ญี่ปุ่น	281,565	สหรัฐอเมริกา, สหราชอาณาจักร, แคนาดา
เกาหลีใต้	520,875	สหรัฐอเมริกา, ญี่ปุ่น, แคนาดา
ฟิลิปปินส์	891,343	สหรัฐอเมริกา, แคนาดา, ออสเตรเลีย
ไทย	76,926	สหรัฐอเมริกา, ออสเตรเลีย, สหราชอาณาจักร
ไต้หวัน	263,914	สหรัฐอเมริกา, แคนาดา, ออสเตรเลีย
เวียดนาม	347,249	สหรัฐอเมริกา, แคนาดา, ฝรั่งเศส

ที่มา: Abella & Ducanes, 2008 : ตาราง 1, ภาคผนวก

³ สำหรับตลาดแรงงานวิชาชีพหลักของชาวจีนคือ สหรัฐอเมริกา แคนาดา ญี่ปุ่นและออสเตรเลีย ส่วนชาวอินเดียจะนิยมย้ายถิ่นไปสหรัฐอเมริกา สหราชอาณาจักรและแคนาดาเป็นหลัก สำหรับคนฟิลิปปินส์จะมุ่งไปที่สหรัฐอเมริกา แคนาดา ออสเตรเลียและญี่ปุ่น ชาวเกาหลีใต้จะมุ่งไปที่สหรัฐอเมริกา ญี่ปุ่น และแคนาดา ส่วนชาวญี่ปุ่นจะนิยมสหรัฐอเมริกา เกือบร้อยละ 80 ของทั้งหมด กรณีชาวเวียดนามจะมุ่งไปที่สหรัฐอเมริกา แคนาดา ฝรั่งเศสและออสเตรเลียเป็นหลัก สำหรับคนไทย นิยมไปอาศัยและทำงานในสหรัฐอเมริกา ออสเตรเลียและสหราชอาณาจักรมากที่สุด

การขยายตัวทางเศรษฐกิจของจีนกำลังเป็นแม่เหล็กที่ดึงดูดแรงงานวิชาชีพจากเอเชียจำนวนมาก โดยจีนได้เปิดรับแรงงานวิชาชีพจากฮ่องกงและไต้หวันอย่างเต็มที่ มีการประเมินว่าแค่เซี่ยงไฮ้เมืองเดียวก็มีแรงงานวิชาชีพจากฮ่องกงและไต้หวันมากถึงหนึ่งล้านคน ส่วนในญี่ปุ่นและเกาหลีใต้ แรงงานวิชาชีพจากเอเชียได้เพิ่มจำนวนขึ้นอย่างรวดเร็ว ในญี่ปุ่นแรงงานวิชาชีพต่างชาติในปี พ.ศ. 2549 มีจำนวนรวมถึง 158,000 คน ซึ่งส่วนใหญ่เป็นคนจากทวีปเอเชียด้วยกัน (Abella & Ducanes, 2008)

สำหรับประเทศไทย มีแนวโน้มว่าแรงงานวิชาชีพต่างชาติจะเพิ่มจำนวนมากขึ้นอย่างรวดเร็วจากการขยายตัวทางเศรษฐกิจอันเป็นผลมาจากการรวมตัวของประชาคมอาเซียน โดยสภาอุตสาหกรรมแห่งประเทศไทย คาดว่าความต้องการแรงงานฝีมือจะเพิ่มขึ้นอย่างมาก ในอุตสาหกรรมเครื่องใช้ไฟฟ้า อิเล็กทรอนิกส์และอุตสาหกรรมชิ้นส่วนยานยนต์ ซึ่งทางการไทยกำลังพิจารณาแนวทางการนำเข้าแรงงานวิชาชีพจากต่างชาติเพื่อแก้ไขปัญหา โดยนายไตรรงค์ สุวรรณคีรี รองนายกรัฐมนตรีกล่าวว่า ไทยอาจพิจารณาให้แรงงานวิชาชีพในสาขาที่ขาดแคลนจากอาเซียนเข้ามาทำงานในไทยได้สะดวกขึ้น เพิ่มเติมจากข้อตกลงการเปิดตลาดแรงงานฝีมือของอาเซียนก่อนหน้านี้ (Bangkok Post, 19th February 2011)

ผลกระทบของไทยและข้อคิดเห็นเชิงนโยบาย

จุดเปลี่ยนการย้ายถิ่นของเอเชียที่เกิดขึ้น ทำให้กระแสการย้ายถิ่นข้ามชาติเพิ่มจำนวนมากขึ้นด้วยอัตราเร่งจากหลายปัจจัยทั้งในด้านนโยบายของประเทศต่างๆ ที่เปิดรับแรงงานข้ามชาติมากขึ้น และการเข้าสู่สังคมผู้สูงอายุจนนำไปสู่การขาดแคลนประชากรวัยแรงงานในหลายประเทศ และการเติบโตทางเศรษฐกิจอย่างรวดเร็วในภูมิภาคเอเชียทั้งในจีนและอาเซียน พลวัตของการย้ายถิ่นที่เปลี่ยนแปลงอย่างรวดเร็วจากปัจจัยภายนอกประเทศดังกล่าว ทำให้ไทยจำเป็นต้องเร่งปรับตัวในด้านต่างๆ เพื่อลดปัญหาความไม่สมดุลของอุปสงค์และอุปทานด้านแรงงานของประเทศในอนาคต ดังนี้

1) ปรับหลักสูตรการศึกษาเพื่อสร้างความชำนาญด้านวิชาชีพของอุตสาหกรรมที่เป็นเป้าหมายของประเทศ โดยเฉพาะอุตสาหกรรมรถยนต์ เครื่องใช้ไฟฟ้าและอิเล็กทรอนิกส์ อุตสาหกรรมอาหาร อุตสาหกรรมยางพารา อุตสาหกรรมบริการ เทคโนโลยีการเกษตร เป็นต้น เพื่อแก้ปัญหาคาดแคลนแรงงาน จำนวนหลายหมื่นตำแหน่งในปัจจุบัน และคาดว่าปัญหาขาดแคลนแรงงานจะเพิ่มมากขึ้นเป็นแสนตำแหน่งในทศวรรษนี้ เนื่องจากญี่ปุ่นกำลังย้ายฐานการผลิตอุตสาหกรรมขนาดกลางและขนาดย่อมเข้าสู่ไทยและอาเซียนระลอกใหม่ เนื่องมาจากการแข็งค่าของเงินเยนในปัจจุบัน

2) เพิ่มความสามารถด้านภาษาและวัฒนธรรมที่เกี่ยวกับประเทศเพื่อนบ้าน เพื่อสร้างโอกาสการจ้างงานแรงงานไทยในประเทศเพื่อนบ้าน เพื่อบริการรวมตัวของประชาคมอาเซียนในปี พ.ศ. 2558 โดยเฉพาะภาษาอังกฤษ (ซึ่งเป็นภาษากลางของอาเซียน) จีน อินโดนีเซีย และเวียดนาม เนื่องจากประเทศดังกล่าวจะกลายเป็นแม่เหล็กของการลงทุนและการจ้างงานระหว่างประเทศ

3) แก้ไขกฎหมายและกฎระเบียบเรื่องการจ้างแรงงานข้ามชาติ รวมทั้งปรับปรุงระบบสวัสดิการสังคมให้เป็นสากล เนื่องจากจำนวนแรงงานข้ามชาติและนักท่องเที่ยว นักธุรกิจที่จะเดินทางเข้าสู่ไทยมากขึ้น โดยส่วนหนึ่งอาจมีลักษณะผสมผสานระหว่างนักธุรกิจและผู้ย้ายถิ่นที่เดินทางไปมาและมีที่พักมากกว่าหนึ่ง

ประเทศ และอีกส่วนหนึ่งอาจเป็นนักท่องเที่ยวที่แสวงหาโอกาสในการทำงานควบคู่ไปด้วย ดังนั้น กฎหมาย และกฎระเบียบจึงต้องมีความยืดหยุ่นมากขึ้น เช่น ประเภทของวีซ่าและระยะเวลาของการพำนักในประเทศไทย กฎหมายเรื่องอสังหาริมทรัพย์ ระบบสาธารณสุขมูลฐานและการควบคุมโรค เป็นต้น ที่ต้องปรับตัวให้เข้ากับ พลวัตรของการรวมตัวของประชาคมอาเซียนและเอเชียตะวันออก

4) การวิเคราะห์ประเมินโครงสร้างอุปสงค์และอุปทานของแรงงานในภูมิภาคอาเซียน เพื่อเข้าใจทิศทางการจ้างงานและแนวโน้มการเคลื่อนย้ายแรงงานในภูมิภาค ซึ่งจะช่วยให้ไทยสามารถวางแผนด้านการศึกษา การฝึกอบรมแรงงาน และการจ้างงานที่เชื่อมโยงกับแนวโน้มการเปลี่ยนแปลงของภูมิภาคได้อย่างมีประสิทธิภาพมากขึ้น ทั้งนี้ ไทยต้องเข้าใจและปรับกระบวนการคิดใหม่ให้มีลักษณะเป็นกรอบวิเคราะห์แบบภูมิภาค (regional approach) มากขึ้น

5) นโยบายด้านการศึกษาและแรงงานของไทยควรมีลักษณะ pro-active มากขึ้น โดยภาครัฐและเอกชน ต้องร่วมมือกันเพื่อวางเป้าหมายการพัฒนาฝีมือแรงงานและการจัดทำหลักสูตรที่สอดคล้องกับอุปสงค์อย่างแท้จริง ซึ่งครอบคลุมถึงการพัฒนาฝีมือของแรงงานต่างชาติในไทยด้วย นอกจากนี้ ควรขยายการฝึกอบรมแรงงานในลักษณะ in-house training มากขึ้น โดยภาครัฐอาจสนับสนุนในด้านวิชาการและการลดหย่อนภาษี นอกจากนี้ ควรพิจารณาเรื่องการพัฒนาฝีมือแรงงานในต่างประเทศเพื่อสนับสนุนการลงทุนของไทยด้วย หรืออาจพัฒนาศูนย์ฝึกอบรมแรงงานของไทยให้เป็นสากลเพื่อให้แรงงานของประเทศเพื่อนบ้านเข้ามาฝึกอบรมในไทยสำหรับตลาดแรงงานในภูมิภาคอาเซียน

สรุป

ที่ผ่านมา ทิศทางการเคลื่อนย้ายแรงงานส่วนใหญ่ประกอบด้วย การเคลื่อนย้ายจากเอเชียสู่เอเชียตะวันออก จากเอเชียตะวันออกสู่อาเซียน และระหว่างอาเซียนด้วยกันเอง แต่มีแนวโน้มว่ากระแสการย้ายถิ่นของแรงงานในเอเชียกำลังมีจุดเปลี่ยนที่สำคัญ 6 ด้าน ได้แก่ *ประการแรก* การเพิ่มจำนวนของแรงงานข้ามชาติอย่างรวดเร็วโดยมีปัจจัยเร่งคือ การรวมตัวกันทางเศรษฐกิจของเอเชีย *ประการที่สอง* โครงสร้างการจ้างงานมีความซับซ้อนมากขึ้นโดยจะมีความเชื่อมโยงระหว่างอุปสงค์และอุปทานด้านแรงงานระหว่างประเทศมากขึ้น *ประการที่สาม* นโยบายประเทศต่างๆ จะเปิดกว้างด้านการเคลื่อนย้ายแรงงานข้ามชาติมากขึ้น *ประการที่สี่* สังคมวัยชรากำลังคืบคลานเข้าสู่เอเชีย คาดว่าจะมีการนำเข้าแรงงานต่างชาติมากขึ้นแบบก้าวกระโดดในอนาคตอันใกล้ *ประการที่ห้า* การย้ายถิ่นของแรงงานจีนนับร้อยล้านคนจากภาคตะวันตกสู่ภาคตะวันออกกำลังเกิดขึ้น และจำนวนหลายล้านคนกำลังมุ่งสู่อาเซียนและเอเชีย *ประการที่หก* แรงงานวิชาชีพจากเอเชียที่ในอดีตมุ่งสู่ประเทศตะวันตกเป็นหลัก กำลังหันกลับมายังเอเชียด้วยกัน เนื่องจากโอกาสที่เปิดกว้างมากขึ้น จุดเปลี่ยนเหล่านี้จะทำให้โฉมหน้าของการเคลื่อนย้ายแรงงานในเอเชียแตกต่างไปจากเดิม และไทยจำเป็นต้องปรับตัวอย่างมาก ทั้งในด้านนโยบายด้านการศึกษา การจ้างงาน และการสร้างความเชื่อมโยงของอุปสงค์และอุปทานแรงงานของไทยกับภูมิภาคอาเซียนโดยรวม

เอกสารอ้างอิง

- Abella, M., & Ducanes G. (2008). *The Migration of Professionals in an Integrating East Asia*. Paper submitted to for the IDE - JETRO International Symposium on Engaging East Asian Integration - States, Markets and Movement of People held on 9 December 2008, Tokyo.
- Asis, M.M.B. (2005). Recent Trends in International Migration in Asia and the Pacific. *Asia Pacific Population Journal*, 20 (3): 15 - 36.
- Chalamwong, Y., & S. Rodsomboon (2007). Expanding the Number of Semi - skilled and Skilled Emigrant Workers from Southeast Asia to East Asia. *TDRI Quarterly Review*, 22 (4): 3 - 9.
- Chunbing, X. (2009). *Migration, Self - selection and Income Distributions Evidence from Rural and Urban China*. MPRA paper No. 17036, Munich.
- Deshingkar, P. (2006). *Internal migration, poverty and development in Asia* (Briefing Paper). London: Overseas Development Institute.
- Ducanes, G., & Abella, M. (2008). *The Future of International Migration to OECD Countries Regional Note China and Southeast Asia*. Bangkok: International Labour Organization Regional Office for Asia and the Pacific, Asian Regional Programme on Governance of Labour Migration.
- Felipe, J., & Hasan, R. (2006). *The Challenge of Job Creation in Asia* (Policy Brief No. 44). Manila: Economics and Research Department, Asian Development Bank.
- Guest, P. (2003). *Bridging the Gap: Internal Migration in Asia*. Paper presented at the African Migration in Comparative Perspective, Johannesburg, South Africa, 4 - 7 June 2003.
- International Organization for Migration. (2010). *World Migration Report 2010 The Future of Migration: Building Capacities for Change*. Geneva: International Organization for Migration.
- Jones, G. W. (2008). *Underlying Factors in International Labour Migration in Asia: Population, Employment and Productivity Trends* (Working paper no.1). Bangkok: International Labour Organization, Regional Office for Asia and the Pacific, Asian Regional Programme on Governance of Labour Migration.
- Kaur, A. (2010). Labour migration trends and policy challenges in Southeast Asia. *Policy and Society*, 29 (4): 385 - 397.
- Kimura, F. (2006). International Production and Distribution Networks in East Asia: Eighteen Facts, Mechanics and Policy Implications. *Asian Policy Economic Review*, 1: 326 - 344.
- Manning, C. (2000). *The East Asian Economic Crisis and Labour Migration: A Set - Back for International Economic Integration*. Paper presented at an APEC workshop on Trade Facilitation in the Asia Pacific: New Directions and the Development Challenge, Singapore, 13 - 14 September 2000.
- Martinez - Fernandez, C., & Powell, M. (2009). *Employment and Skills Strategies in Southeast Asia Setting the Scene* (Report). Paris: The Organisation for Economic Co - operation and Development (OECD).
- Rallu, J. L. (2002). *International Migration in South - East Asia: the Role of China*. Paper presented to IUSSP Regional Population Conference, Bangkok, Thailand, 10 - 13 June, 2002.
- Sophal, C. (2009). *Review of labour migration management, policies and legal framework in Cambodia* (Working Paper Series). Bangkok: ILO/Japan Project on Managing Cross - border Movement of Labour in Southeast Asia, ILO Regional Office for Asia and the Pacific.
- _____. (2009). *Costs and Benefits of Cross - Country Labour Migration in the GMS: Synthesis of the Case Studies in Cambodia, Laos, Thailand and Vietnam* (Working Paper Series No. 45). Phnom Penh: Cambodia's leading independent development policy research institute.
- Walmsley, T. L., & Ahmed, S. A. (2008). *Asian Migration Prospects: 2007 - 2012* (ADB Economics Working Paper Series No. 133). Manila: Asian Development Bank.
- Wickramasekera, P. (2002). *Asian Labour Migration: Issues and Challenges in an Era of Globalization* (International Migration papers No. 57). Geneva: International Labour Organization.